

# Maglione cipria con cuori

Maglione lavorato ai ferri dall'alto in basso con sprone rotondo e motivo nordico. Taglie: S - XXXL.

## TAGLIE:

S - M - L - XL - XXL - XXXL

## MATERIALI:

HOBBI METALLICO FINE

300-300-350-400-450-400 g colore n° 03, rose pearl

70-70-70-120-120-120 g colore n° 01, pearl white



## CAMPIONE:

18 maglie in larghezza e 26 ferri in verticale a maglia rasata e motivo nordico = 10 x 10 cm.

## FERRI:

FERRI A DOPPIA PUNTA n° 4 mm.

FERRI CIRCOLARI n° 4 mm, lunghezza 40 cm e 80 cm per la maglia rasata e il motivo nordico.

FERRI A DOPPIA PUNTA n° 3 mm.

FERRI CIRCOLARI n° 3 mm, lunghezza 40 cm e 80 cm per le coste.

La misura dei ferri è solo indicativa! Se avete troppe maglie in 10 cm passate a una misura di ferri più grande. Se avete meno maglie in 10 cm passate a una misura di ferri più piccola.

## SPIEGAZIONI DEL MODELLO:

### ALZATA (dietro del collo):

Per rendere il cardigan leggermente più alto sul dietro del collo, durante la lavorazione dello sprone lavorare un'alzata come descritto sotto. Saltare questa sezione se non volete l'alzata.

Inserire 1 segnapunti all'inizio del giro (centro dietro). Iniziare dal diritto del lavoro con il bianco e lavorare 14-15-16-16-17-18 maglie diritto, girare, tirare il filo e lavorare 28-30-32-32-34-36 maglie rovescio. Girare, tirare il filo e lavorare 42-45-48-48-51-54 maglie diritto, girare, tirare il filo e lavorare 56-60-64-64-68-72 maglie rovescio. Girare, tirare il filo e lavorare 70-75-80-80-85-90 maglie diritto, girare, tirare il filo e lavorare a rovescio fino alla fine del ferro (lavorare il bordo a maglia legaccio). Poi lavorare lo SPRONE come descritto nel testo.

### MOTIVO:

Vedere i diagrammi A.1 e A.2. Scegliere il diagramma per la vostra taglia (applicato ad A.1).

### SUGGERIMENTO PER GLI AUMENTI-1 (distribuiti in modo uniforme):

Per stabilire ogni quanto aumentare in modo uniforme, prendere il n° totale di maglie sul ferro (ad esempio 108 maglie) e dividerlo per il n° di maglie rimaste per il n° di aumenti da fare (ad esempio 18) = 6.

In questo esempio, aumentare facendo 1 gettato in modo alternato dopo ogni 6° maglia. Sul giro successivo lavorare i gettati a diritto ritorto per evitare buchi.

### SUGGERIMENTO PER GLI AUMENTI (per i lati del corpo):

Iniziare 3 maglie prima del segnapunti, 1 gettato, 6 maglie diritto (= il segnapunti è al centro di queste 6 maglie), 1 gettato (= 2 aumenti). Aumentare nello stesso modo all'altezza del 2° segnapunti. Sul giro successivo lavorare i gettati a diritto ritorto per evitare buchi. Poi lavorare le nuove maglie a maglia rasata.

SUGGERIMENTO PER LE DIMINUZIONI (applicato al centro sotto le maniche): Lavorare fino a quando rimangono 3 maglie prima del segnapunti, 2 maglie insieme a diritto, 2 maglie diritto (= il segnapunti è al centro di

queste 2 maglie), passare 1 maglia a diritto senza lavorarla, 1 maglia diritto, accavallare la maglia passata sopra quella appena lavorata (= 2 diminuzioni).

#### SUGGERIMENTO PER IL LAVORO:

Per evitare che la tensione del lavoro sia elevata durante la lavorazione del motivo, è importante non tirare i fili sul dietro. Potete aumentare la misura del ferro durante la lavorazione del motivo se fosse necessario.

#### SUGGERIMENTO PER LA CHIUSURA:

Per evitare che il bordo di chiusura sia tirato, potete intrecciare con un ferro di una misura più grande. O fare 1 gettato circa dopo ogni 8° maglia durante gli intrecci (intrecciare i gettati come maglie normali).

-----

#### INIZIO DEL LAVORO:

-----

#### MAGLIONE – BREVE RIASSUNTO DEL LAVORO:

Lavorare il collo in tondo con i ferri circolari dall'alto in basso. Dividere lo sprone per il corpo e le maniche. Continuare il corpo in tondo con i ferri circolari dall'alto in basso. Lavorare le maniche in tondo con i ferri circolari/doppia punta, dall'alto in basso.

#### COLLO:

Avviare 108-112-116-120-124-128 maglie con i ferri circolari corti n° 3 mm e il colore **bianco**. Lavorare a coste in tondo (= 2 maglie diritto / 2 maglie rovescio) per 3 cm. Passare ai ferri circolari corti n° 4 mm. Lavorare 1 giro diritto in cui aumentare 18-21-31-18-26-28 maglie in modo uniforme – leggere il SUGGERIMENTO PER GLI AUMENTI-1 = 126-133-147-138-150-156 maglie. Lavorare 1 giro diritto. Ora potete lavorare un'ALZATA sul dietro del collo – leggere la descrizione sopra. Se preferite non lavorare l'alzata, passate direttamente allo SPRONE.

#### SPRONE:

Leggere il SUGGERIMENTO PER IL LAVORO e lavorare A.1 in tondo (= 18-19-21-23-25-26 ripetizioni di 7-7-7-6-6-6 maglie). Continuare questo motivo e aumentare come mostrato nel diagramma. FARE ATTENZIONE ALLA TENSIONE DEL LAVORO!

Alla fine di A.1 ci sono 288-304-336-368-400-416 maglie sul ferro. Continuare a maglia rasata con il **color cipria** fino a quando il lavoro misura 19-21-23-25-27-29 cm dal bordo di avvio al centro davanti. Lavorare il giro successivo come segue: lavorare 42-45-49-54-60-63 maglie diritto (= ½ metà dietro), mettere le 59-61-69-75-79-81 maglie successive in sospeso per la manica, avviare 8-10-10-10-12-16 nuove maglie sul ferro (= a lato sotto la manica), lavorare 85-91-99-109-121-127 maglie diritto (= davanti), mettere le 59-61-69-75-79-81 maglie successive in sospeso per la manica, avviare 8-10-10-10-12-16 nuove maglie sul ferro (= a lato sotto la manica), lavorare le 43-46-50-55-61-64 maglie rimaste a diritto (= 1/2 dietro). Tagliare il filo. Finire il corpo e le maniche in modo separato. ORA MISURARE IL LAVORO DA QUI!

#### CORPO:

= 186-202-218-238-266-286 maglie. Inserire 1 segnapunti a ogni lato del corpo, al centro delle 8-10-10-10-12-16 maglie sotto le maniche. Lasciare che i segnapunti seguano il lavoro; verranno utilizzati durante gli aumenti laterali.

Iniziare il giro all'altezza di uno dei segnapunti e lavorare in tondo con il **color cipria**.

Quando il lavoro misura 4 cm dalla divisione per tutte le taglie, aumentare 1 maglia a ogni lato di entrambi i segnapunti – leggere il SUGGERIMENTO PER GLI AUMENTI-2 (= 4 aumenti). Aumentare in questo modo ogni 8 cm per un totale di 3 volte a ogni lato = 198-214-230-250-278-298 maglie. Continuare a lavorare fino a quando il lavoro misura 22 cm dalla divisione per tutte le taglie (o fino alla lunghezza desiderata; mancano 3 cm alla fine del lavoro).

Lavorare 1 giro diritto in cui aumentare 39-39-47-47-55-63 maglie in modo uniforme = 236-252-276-296-332-356 maglie. Questo viene fatto per evitare che le coste risultino tirate.

Passare ai ferri circolari n° 3 mm e lavorare a coste in tondo (2 maglie diritto / 2 maglie rovescio) per 3 cm. Intrecciare con diritto su diritto e rovescio su rovescio – leggere il SUGGERIMENTO PER LA CHIUSURA! II

cardigan misura circa 48-50-52-54-56-58 cm dalla spalla in giù.

#### MANICA:

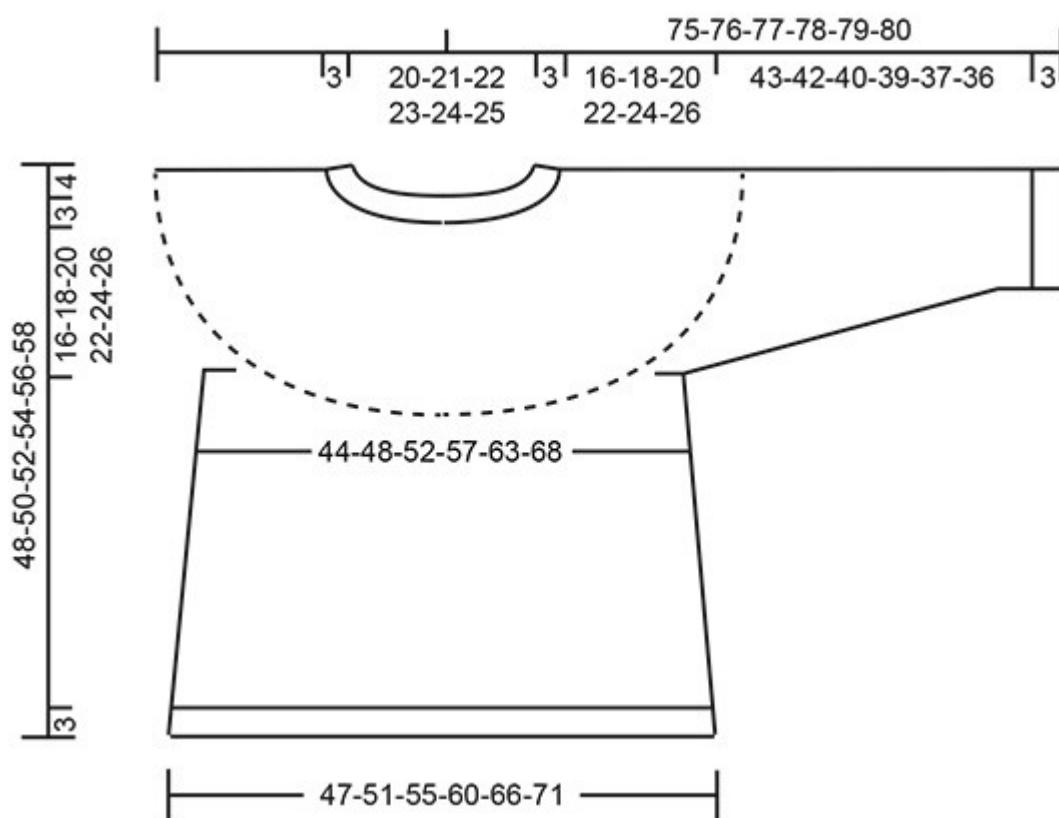
Ripartire le 59-61-69-75-79-81 maglie dal segnapunti a un lato del lavoro sui ferri circolati/ferri a doppia punta n° 4 mm e riprendere 1 maglia in ognuna delle 8-10-10-10-12-16 maglie avviate sotto la manica = 67-71-79-85-91-97 maglie.

Inserire 1 segnapunti al centro delle 8-10-10-10-12-16 maglie sotto la manica. Lasciare che il segnapunti segua il lavoro; verrà utilizzato durante le diminuzioni sotto la manica. Iniziare il giro all'altezza del segnapunti e lavorare a maglia rasata con il **color cipria**.

Quando il lavoro misura 2 cm dalla divisione per tutte le taglie, diminuire 2 maglie al centro sotto la manica - leggere il SUGGERIMENTO PER LE DIMINUZIONI! Diminuire in questo modo ogni 4½-3½-2½-2½-2-1½ cm per un totale di 9-11-14-14-17-20 volte = 49-49-51-57-57-57 maglie.

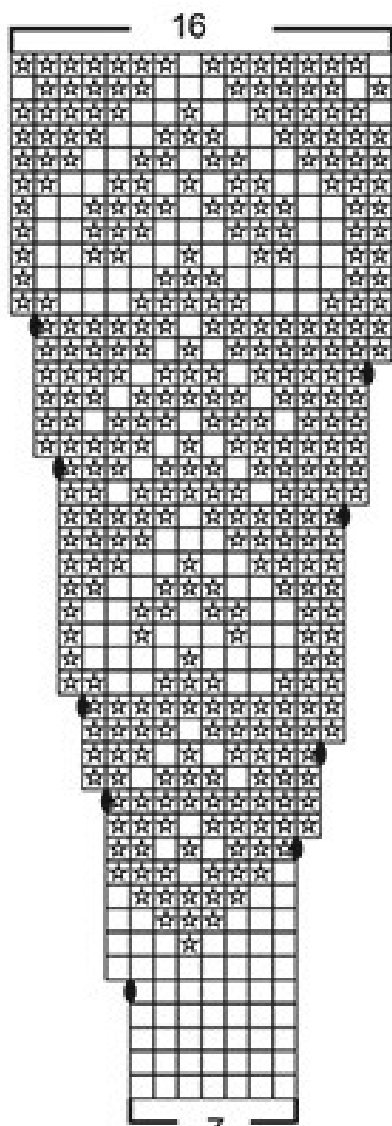
Continuare a lavorare fino a quando il lavoro misura **36-36-36-33-31-30** cm dalla divisione (o fino alla lunghezza desiderata; mancano 6 cm alla fine del lavoro, le diminuzioni al centro sotto la manica sono finite e le misure sono più corte per le taglie più grandi a causa del collo più ampio e dello sprone più lungo).

Lavorare 1 giro diritto con il **color cipria** in cui diminuire 1-1-3-1-1-1 maglie in modo. Lavorare A.2 in tondo (= 6-6-6-7-7-7 ripetizioni di 8 maglie). Alla fine di A.2 lavorare 1 giro diritto con il **bianco** in cui diminuire 0-0-0-4-4-0 maglie distribuite in modo uniforme. Ora mancano 3 cm alla fine del lavoro; se volete che la manica sia più lunga, continuare con il bianco fino alla lunghezza desiderata. Passare ai ferri a doppia punta n° 3 mm. Lavorare a coste in tondo (= 2 maglie diritto / 2 maglie rovescio) per 5 cm. Poi intrecciare e lavorare diritto su diritto e rovescio su rovescio - leggere il SUGGERIMENTO PER LA CHIUSURA! Lavorare l'altra manica nello stesso modo.

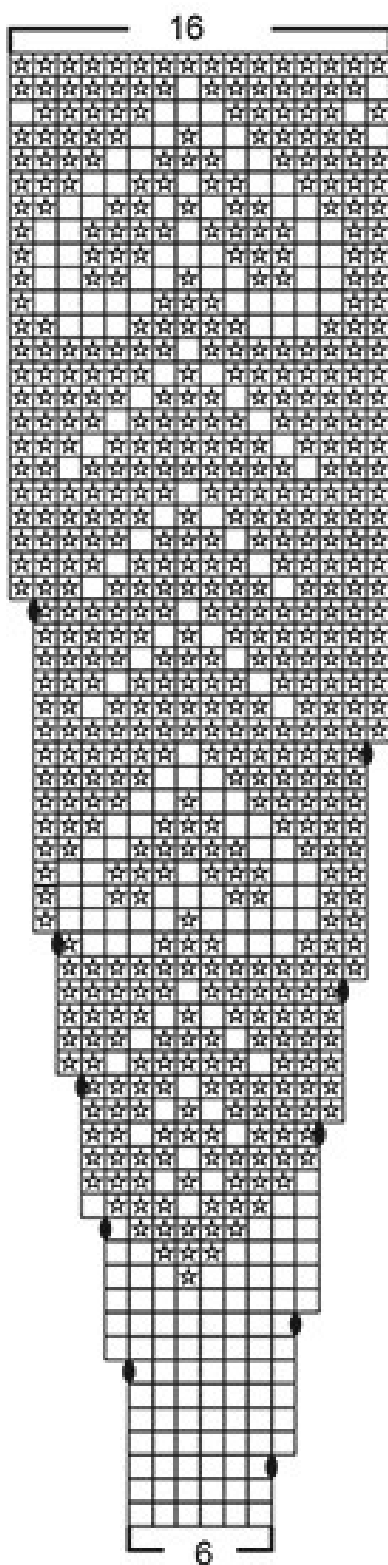


# Diagramma

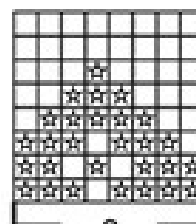
- = panna
- ★ = grigio blu
- ◻ = 1 gettato tra 2 maglie con il colore di sfondo del motivo; sul giro successivo lavorare i gettati a diritto ritorto per evitare buchi



A.1  
S - M - L



A.1  
XL - XXL - XXXL



A.2